

病毒型肝炎

別以為不「肝」你的事

目前肝炎病毒主要有A、B、C、D、E型。各型肝炎的傳染途徑可是不盡相同的喔！A及E型肝炎傳染方式主要經由被污染的食物和飲水傳染；B、C、D型肝炎則藉由血液及體液傳染。衛生局提醒各營業衛生從業人員，提供或使用器械消毒要完全、飲食衛生要乾淨，養成正確洗手的習慣，提供消費者一個安全的消費環境。

肝炎傳染方式及症狀

- A、E型肝炎：經由糞口傳染，吃到被污染的食物或飲水傳染；通常為突然出現發燒、全身倦怠不適、食慾不振、嘔吐及腹部不舒服，數天之後發生黃疸，通常臨床症狀的嚴重度會隨年齡增加而增加。
- B、C、D型肝炎：經由血液或體液傳染，D型肝炎病毒在人體內不能單獨生存，必需有B型肝炎病毒同時存在才會感染，因此預防B型肝炎即能避免D型肝炎病毒感染，毒癮與嫖妓者得到D型肝炎的危險性比一般人高。

預防A、E型肝炎小秘訣

1. 營業場所所提供的食物、水，需煮熟、煮沸，避免食物過期。
2. 注意餐飲衛生、提供公筷母匙；處理食物前一定要正確洗手。
3. 保持環境清潔，尤其廚房、廁所必須打掃乾淨。
4. 有提供餐飲的業者，廚房工作人員需檢查有無A型肝炎抗體，若沒有A型肝炎抗體，建議施打A型肝炎疫苗。

預防B、C、D型肝炎小秘訣

1. 提供拋棄式牙刷、梳子、刮鬍刀等，美容、美髮使用過的器械須完全消毒，才能再使用於下一位客人。
2. 旅賓館業者須提供保險套，並注意保險套使用期限。



蟲媒(蚊、蠅、鼠、蟑)

蚊子(登革熱)

沒有病媒蚊健康保永存

登革熱有人叫它做「天狗熱」或是「斷骨熱」。是一種藉由病媒蚊叮咬而傳播的傳染病，人是不會直接傳染登革熱病毒給人的！

登革熱的症狀

症狀有發燒(攝氏38°C到40°C)或惡寒、皮膚出疹及四肢酸痛、頭痛、後眼窩痛、骨頭肌肉痛等等。

登革熱的傳播途徑

病媒蚊是傳播登革熱病毒最主要的途徑。

在台灣會傳播登革熱病毒的蚊子為埃及斑蚊及白線斑蚊為主。

登革熱病媒蚊的生活習性

埃及斑蚊：喜歡棲息於室內，尤其是深色之窗簾、衣服、布幔及其他陰暗處所。

白線斑蚊：喜歡棲息於室外孳生處所附近之植物及戶外之陰涼處所。

吸血高峰：斑蚊在白天吸血，以早上9-10時及下午4-5時為吸血高峰。



埃及斑蚊
胸部背側有一對彎曲



白線斑蚊
胸部背面有一條白線條紋及中間兩條縱線

那裏是登革熱病媒蚊的家？也是小孑孓的家？

室內：花瓶、花盆底盤、陶缸、水泥槽、水桶、冰箱底盤、飲水機底盤、烘碗機底盤、植物葉軸。

室外：所有可積水之瓶瓶罐罐。

孳生源清除原則-容器不積水病媒不孳生

- 無水環境：養成良好衛生習慣，不要製造積水容器/或場所。
- 一定要有水，請加蓋阻絕蚊蟲進出。
- 若無法加蓋時，請登革熱好幫手協助，例如食蚊魚、殺幼蚊劑。
- 保持每週清除居家附近積水容器，確實執行孳生源清除，即可預防登革熱傳播。

蒼蠅

蒼蠅的生活習性

幼蟲生活於腐敗之有機物中，如動物之排遺、動物之屍體（如內臟）或腐敗的水果、果皮、蔬菜以及廚餘等，故多見於環境衛生不良之處。

成蟲日間活動有趨光性。

夜間常棲於植物枝葉、電線、天花板等處。

厭忌芳香油類：薄荷油、樟腦油、丁香油、檸檬油等。

喜好腥臭味，故髒亂的房舍容易引來蠅類。



黃果蠅



大頭金蠅

滅蠅之道

- 腐敗有機物必須立刻清除或掩埋。



- 家畜之欄舍必須每日清洗，家禽之排遺物每週應清理一～二次
- 戶外垃圾須密封加蓋並儘速清運。
- 周圍之農田、花園、果園等，如施用雞糞、豆餅等有機肥或腐植質時，表面必須覆土五公分以上。
- 防止蠅類進入室內：設置紗窗、紗門、空氣簾幕、暗走道。
- 蠅拍、粘蠅紙或捕蠅燈撲殺。
- 噴灑市售合格罐裝殺蟲劑，以撲滅夜間棲息住家內蠅類：紗窗外或門上、天花板、樑柱、電線。

45

營業場所易發生的傳染病

老鼠

老鼠所傳染的疾病

鼠是一些致病病毒、立克次氏體、細菌等的貯存宿主，主要透過四種途徑侵入人體：鼠體外寄生蟲，如蚤、蜱、等；鼠帶有病原體的排泄物污染水源或食物致病；直接接觸鼠的排泄物；鼠咬傷人體所致。

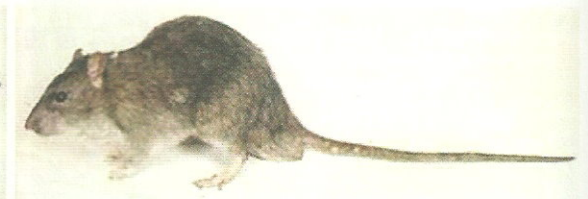
漢他病毒→藏在老鼠之唾液、尿液、糞便中

致病→密閉環境長期吸入被漢他病毒感染之微粒

症狀→早期類似流行性感冒，晚期肺部或肺血管系統受傷害，甚至肺積水、呼吸窘迫甚至死亡。



屋頂鼠



溝鼠